

Starfloor Click Ultimate 30

LUKSUSOWE PŁYTKI WINYLOWE

Instrukcja
instalacji

 **Tarkett**

A - Narzędzia do instalacji Starfloor Click Ultimate 30

- Nóż z prostym ostrzem
- Rękawice ochronne
- Młotek gumowy z białym obuchem
- Metrówka/taśma miernicza
- Ołówek/Przykładnica
- Dystansery
- Wyrzynarka
- Przyrząd do trasowania

B - Przed instalacją - przygotowanie

B.1 SPRAWDZENIE JAKOŚCI PRODUKTU

Przed przystąpieniem do instalacji dokładnie sprawdź jakość produktu. Reklamacje nie zostaną uznane, gdy produkt został docięty na wymiar lub zainstalowany pomimo widocznych wad produktu. Instalacja musi zostać wykonana przy użyciu tej samej partii produkcyjnej, aby zagwarantować jednolitość koloru.

B.2 AKLIMATYZACJA

Opakowania **Starfloor Click Ultimate 30** należy umieścić w pomieszczeniu, przynajmniej 24 godziny przed instalacją, zgodnie z warunkami opisanymi poniżej.

B.3 TEMPERATURA INSTALACJI

Panele **Starfloor Click Ultimate 30** powinny być instalowane w temperaturze pokojowej, pomiędzy 15°C a 25°C. Temperatura podłoża, na którym ma zostać zainstalowany produkt, nie może być niższa niż 10°C.

B.4 WARUNKI PODŁOŻA

Podłoże należy przygotować zgodnie z normami krajowymi. Podłoże musi być równe, twarde oraz suche. Lista zalecanych typów podłoża znajduje się poniżej. Maksymalna dozwolona nierówność podłoża to 3 mm na 2 m. Tekstylne pokrycia podłogowe należy usunąć przed instalacją.

Zasadniczo zaleca się usunięcie wszystkich pokryć podłogowych.



Instalacja **Starfloor Click Ultimate 30** jest niedozwolona gdy:

- Podłoże nie spełnia norm krajowych,
- Podłoże posiada pęknięcia,
- Podłoże jest niewystarczająco suche,
- Podłoże jest niewystarczająco twarde, zbyt szorstkie lub porowate,
- Podłoże jest zanieczyszczone przez, np. pozostałości oleju, wosku, lakieru, farb lub innych substancji,
- Różnica poziomu między podłożem a innymi elementami konstrukcyjnymi,
- Nieodpowiednia temperatura podłoża (poniżej 10°C),
- Brak protokołu wygrzania w przypadku instalacji na ogrzewaniu podłogowym,
- Temperatura ogrzewania podłogowego przekracza 27°C.



DOZWOLONE PODŁOŻE:

- Podłogi laminowane oraz drewniane (wentylowane od spodu),
- Równe kamienne posadzki, marmur,
- Płytki ceramiczne (fuga: < 6 mm szer./< 3 mm gł.),
- Kompaktowe wykładziny PVC,
- Podłoża mineralne (cementowe, anhydrytowe) nowe oraz remontowane,
- Gwarancja na produkt nie obowiązuje w przypadku instalacji na niewłaściwym podłożu. W razie wątpliwości prosimy o konsultację z doradcą Tarkett.

C - Instalacja

C.1 KIERUNEK INSTALACJI

Wykonuj instalację rzędami, zawsze układaj podłogę od lewej do prawej. Tam, gdzie jest to możliwe, instaluj podłogę w kierunku zgodnym z kierunkiem padania promieni słonecznych. W długich, wąskich pomieszczeniach, takich jak korytarze, **Starfloor Click Ultimate 30** można zainstalować zgodnie z kierunkiem pomieszczenia.

C.2 DYLATACJE

Za pomocą dystanserów zachowaj min. 6mm dylatacji obwodowej. Dylatacje należy zastosować również wokół wszystkich stałych elementów mogących ograniczać pracę podłogi (rury, ościeżnice itp.). Dylatacje nie mogą być wypełnione silikonem, okablowaniem lub innymi materiałami. Jeśli ściana posiada nierówności, przenieś je na pierwszy rząd za pomocą odpowiedniego przyrządu. Pamiętaj o uwzględnieniu 6 mm dylatacji.

C.3 ZASTOSOWANIE USZCZELNIACZA SILIKONOWEGO:

- Pomieszczenia mokre

Dylatacje przyścienne w pomieszczeniach mokrych (kuchnia, łazienka) o maksymalnej powierzchni do 10 m², należy wypełnić silikonem, aby uniknąć przedostawania się wody przez dylatacje. W przypadku większych pomieszczeń zalecamy nałożenie taśmy izolacyjnej na obszar złącza przed wypełnieniem go silikonem oraz użycie listwy przypodłogowej z uszczelnieniem.

- Ościeżnice:

Jeśli ościeżnice nie mogą zostać podcięte zalecamy pozostawienie 3 mm dylatacji, którą można wypełnić silikonem. Jeśli ościeżnice można skrócić, że dylatacja względem ściany wynosi 6 mm.

C.4 INSTALACJA

Położ pierwszy panel piórem w stronę ściany, a następnie zainstaluj pozostałe od lewej do prawej. Upewnij się, że zamki są dokładnie dopasowane, a następnie zatrzaśnij je, lekko uderzając gumowym młotkiem. Pierwszy panel w kolejnym rzędzie musi mieć przynajmniej 30 cm długości. Aby go zainstalować należy dopasować zamek wzdłuż dłuższych boków pod kątem 30° i opuścić panel delikatnie naciskając. Kolejne panele również układaj przykładając pod kątem 30° wzdłuż dłuższego boku, następnie dosuń do siebie krótsze boki sąsiednich paneli i zatrzaśnij, jak na rysunkach poniżej. Kolejne rzędy układaj w ten sam sposób. Upewnij się, że panele są ułożone z zachowaniem odległości minimum 30 cm między krótszymi bokami kolejnych rzędów. By zainstalować ostatni rząd, zmierz jego szerokość, a następnie przytnij panel uwzględniając 6 mm dylatację. Ostatni rząd powinien posiadać szerokość zbliżoną do połowy szerokości panelu.





C.5 DYLATACJE PRZEJŚCIOWE NA DUŻYCH POWIERZCHNIACH

Dla pomieszczenia o powierzchni do 225 m² (15 x 15 m) nie ma konieczności stosowania dyktacji przejściowych, należy jednak zachować 12-mm dyktację obwodową. Pomieszczenia wyjątkowo długie i wąskie oraz powierzchnie o skomplikowanym układzie lub przedzielone elementami mogącymi ograniczać pracę materiału (ścianki działowe, ciężkie szafy i inne meble) należy podzielić za pomocą profili dyktacyjnych (min. 6 mm). Listwy przypodłogowe oraz profile przejściowe nie mogą być na stałe przytwierdzone do podłogi. W przypadku wątpliwości prosimy o kontakt z doradcą technicznym Tarkett.

ZAKOŃCZENIE INSTALACJI

- Usun wszystkie dystansery.
- **Starfloor Click Ultimate 30** nie może być trwale przytwierdzony do podłogi, mebli lub innych elementów mogących ograniczać pracę materiału.
- Wszystkie meble oraz krzesła powinny być zaopatrzone w podkładki filcowe, a kółka powinny posiadać miękkie, niebrudzące kółka typu W. Zalecamy stosowanie odpowiednio dużych wycieraczek oraz mat wejściowych.
- Zalecamy ochronę powierzchni za pomocą TarkoProtect zanim podłoga zostanie oddana do użytku.

SYTUACJE WYJĄTKOWE

- Przed rozpoczęciem instalacji produkt powinien zaaklimatyzować się w temperaturze pokojowej (15°C -25°C) przynajmniej przez 24 godziny. Jest to szczególnie ważne w przypadku pomieszczeń nieogrzewanych.
- Należy unikać ekstremalnych zmian temperatury (poniżej 10°C i powyżej 50°C) przez cały czas użytkowania produktu.
- Podczas instalacji **Starfloor Click Ultimate 30** w miejscach narażonych na znaczne wahania temperatury dyktacje obwodowe należy zwiększyć do 12 mm.
- Barwione kółka oraz opony mogą powodować nieodwracalne zmiany koloru w przypadku kontaktu z podłogą winylową.

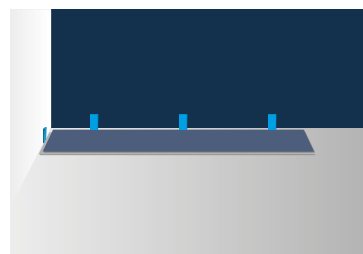
CZYSZCZENIE I PIELĘGNACJA

Po instalacji dokładnie wyczyść podłogę przy pomocy odkurzacza lub wilgotnego mopa (używaj wody i detergentu o neutralnym pH). Wszelkie plamy i zabrudzenia należy usuwać niezwłocznie po ich powstaniu.

Zapoznaj się z instrukcją poniżej oraz filmem instruktażowym dostępnym na mieszkaniowe.tarkett.pl.

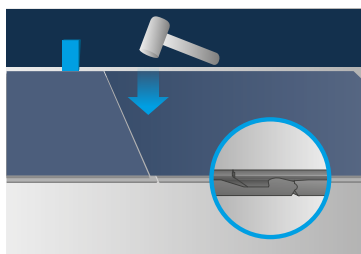
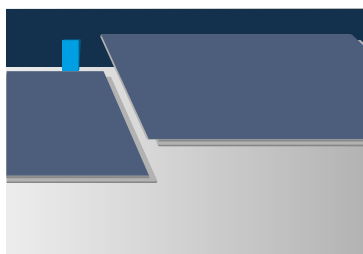
KROK 1.

Położ pierwszy panel piórem w stronę ściany, a następnie zainstaluj pozostałe od lewej do prawej.



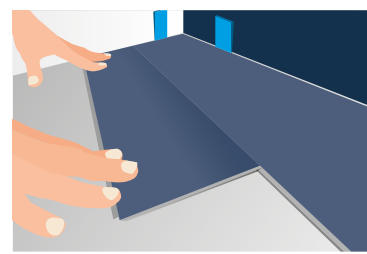
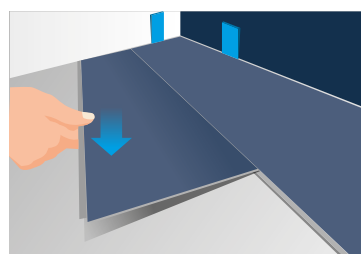
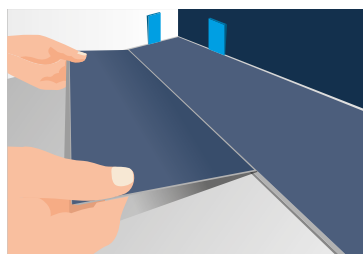
KROK 2.

Upewnij się, że zamki są dokładnie dopasowane, a następnie zatrzaśnij je, lekko uderzając gumowym młotkiem.



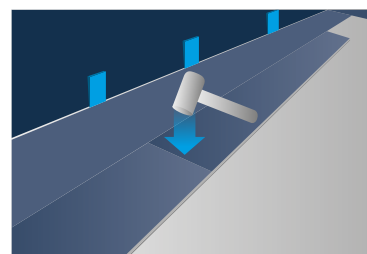
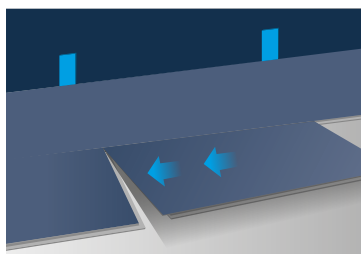
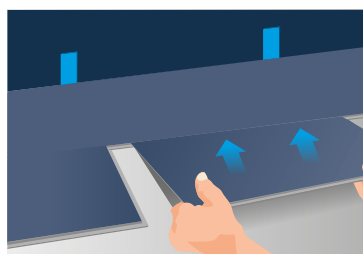
KROK 3.

Pierwszy panel w kolejnym rzędzie musi mieć przynajmniej 30 cm długości. Aby go zainstalować należy dopasować zamek wzdłuż dłuższych boków pod kątem 30° i opuścić panel delikatnie naciskając.



KROK 4.

Kolejne panele również układaj przykładając pod kątem 30° wzdłuż dłuższego boku, następnie dosuń do siebie krótsze boki sąsiednich paneli i zatrzaśnij, jak na rysunkach poniżej.



Kolejne rzędy układaj w ten sam sposób. Upewnij się, że panele są ułożone z zachowaniem odległości minimum 30 cm między krótszymi bokami kolejnych rzędów. By zainstalować ostatni rząd, zmierz jego szerokość, a następnie przytnij panel uwzględniając 6 mm dylatację. Ostatni rząd powinien posiadać szerokość zbliżoną do połowy szerokości panelu.

W przypadku wątpliwości, skonsultuj się z lokalnym przedstawicielem sprzedaży Tarkett.

■ **WESTERN EUROPE:** Austria: Tarkett Holding GmbH, Niederlassung Wien – Tel. +43 1 47 88 062 ■ **Belgium:** Tarkett Belux Sprl – Tel. +32 16 35 98 80 ■ **Denmark:** Tarkett A/S – Tel. +45 43 90 60 11 ■ **Finland:** Tarkett Oy – Tel. +358 9 4257 9000 ■ **France:** Tarkett SAS – Tel. +33 1 41 20 42 49 ■ **Germany:** Tarkett Holding GmbH – Tel. +49 62 33 810 ■ **Greece:** Tarkett Monoprosopi Ltd – Tel. +30 210 6745 340 ■ **Italy:** Tarkett S.p.A. – Tel. +39 0744 7551 ■ **Luxembourg:** Tarkett GDL SA – Tel. +352 949 211 8804 ■ **Netherlands:** Tarkett BV – Tel. +31 416 685 491 ■ **Norway:** Tarkett AS – Tel. +47 32 20 92 00 ■ **Portugal:** Tarkett SA – Tel. +351 21 427 64 20 ■ **Spain:** Tarkett Floors S.L. – Tel. +34 91 358 00 35 ■ **Sweden:** Tarkett Sverige AB – Tel. +46 771 25 19 00 ■ **Switzerland:** Tarkett Holding GmbH – Tel. +41 043 233 79 24 ■ **Turkey:** Tarkett Aspen – Tel. +90 212 213 65 80 ■ **United Kingdom:** Tarkett Ltd – Tel. +44 (0) 1622 854 040 ■ **EASTERN EUROPE:** **Baltic Countries:** Tarkett Baltics: Tel. +370 37 262 220 ■ **Czech Republic:** Tarkett org. srožka – Tel. +420 271 001 600 ■ **Hungary:** Tarkett Polska SP Z.O.O. magyarországi fióktelepe – Tel. +36 1 437 8150 ■ **Poland:** Tarkett Polska Sp. z o. o. – Tel. +48 22 16 09 231 ■ **Russian Federation:** ZAO Tarkett RUS – Tel. +7 495 775 3737 ■ **Slovakia:** Tarkett Polska, organizačná zložka – Tel. +421 2 48291 317 ■ **South East Europe:** Tarkett SEE – Tel. +381 21 7557 649 (44) 569 12 21 ■ **Ukraine:** Tarkett UA – Tel. +38 (0) 44 569 12 21 ■ **ASIA AND OCEANIA:** **Australia:** Tarkett Australia Pty Ltd – Tel. +61 2 88 53 12 00 ■ **China:** Tarkett Floor Covering (Shanghai) Co. Ltd. – Tel. +86 (21) 60 95 68 38 ext 841 ■ **North East Asia:** Tarkett Hong Kong Limited – Tel. +852 2511 8716 ■ **India:** Tarkett Flooring India Pvt. Ltd. – Bangalore – Tel. +91 80 4130 3793 – New Delhi – Tel. +91 11 4352 4073 – Mumbai – Tel. +91 22 2648 8750 ■ **South East Asia:** Tarkett Flooring Singapore Pte. Ltd. – Tel. +65 6346 1585 ■ **AFRICA:** Tarkett International: Tel. +33 1 41 20 41 01 ■ **MIDDLE EAST:** Tarkett Middle East: Tel. +961 1 51 3363/4 ■ **Israel:** Tarkett International: Tel. +33 1 41 20 41 01 ■ **NORTH AMERICA:** **USA:** Tarkett Inc. – Tel. +1 713 869 5811 / Johnsonite – Tel. +1 440 543 8916 ■ **Canada:** Tarkett Inc. – Tel. +1 450 293 173 ■ **LATIN AMERICA:** **Brazil:** Tarkett – Tel. 55 12 3954 7108 ■ **Argentina - Chile - Uruguay:** Tarkett Latam Mercosur – Tel. +54 11 47 08 07 72 / +54 911 44 46 88 82 ■ **Bolivia - Colombia - Ecuador - Panama - Paraguay - Peru - Trinidad and Tobago - Venezuela:** Tarkett – Tel. +55 11 98410 9310 / +55 11 95494 0069 ■ **Mexico / Central America:** Tarkett Latam Mexico – Tel. +55 11 98410 9310